

JOURNEE EUROPEENNE DE LA CULTURE JUIVE
6 SEPTEMBRE 2009
PROGRAMME ALSACE

Introduction	P2
Quoi de neuf depuis 2008	P2
La JECJ 2009 : Points marquants	P 3
Les sites participants et les animations proposées, du nord au sud	P4 à 15
Annexe 1 : Présentation générale et historique de la JECJ	P20
Annexe 2 : 13 ans bien occupés en Alsace	P21
Annexe 3: conclusions de la journée 2008	P22

Pour tous renseignements, contacter le rédacteur du dossier :
Jean-Pierre Lambert. tel 03 88 22 31 77, port 06 70 42 56 66, jecjalsace2009@gmail.com

1) Introduction

Depuis l'année dernière, nous avons décidé de ne plus faire de conférence de presse, mais de préparer un dossier ou nous décrivons à la fois les apports, l'historique de la journée, mais aussi apportons des éléments sur les programmes proposés et les lieux qui les abritent. Nous en profitons pour évoquer les problèmes posés pour la conservation du patrimoine rural juif.

La présentation générale de la journée, y compris son historique, est disponible en fin de dossier, à la page 20.

2) Quoi de neuf depuis 2008

Tout d'abord il faut revenir sur la journée 2008.

Elle a été un franc succès. Vous trouverez le compte rendu que j'avais édité en son temps en p 22

Il est clair que la Journée Européenne de la Culture Juive répond à un besoin réel.

2008 a aussi vu sur le terrain européen le début de la mise en place concrète du grand itinéraire du Patrimoine Juif.

Si l'année dernière nous pouvions être satisfaits de l'évolution favorable quand à la conservation du patrimoine juif alsacien, unique en Europe, nous sommes moins optimistes cette année.

Depuis 2008, c'est la crise, l'argent est rare et les comportements frileux.

Les consistoires israélites doivent faire face à d'énormes charges financières d'entretien de leur patrimoine, alors même que les ressources se font plus rares et souhaitent aliéner les dernières synagogues rurales inutilisées. Cependant les mairies et communautés de communes, souvent déjà bien équipée en locaux culturels, sont réticentes à prendre en charge des équipements supplémentaires. Certaines synagogues, récemment

restaurées restent vides comme à Schirmeck ou Westhoffen, villes d'ailleurs absentes de notre programmation cette année.

Nous ne sommes bien sûr pas au courant de tous les projets en cours, mais cette situation nous préoccupe. Nous évoquerons le cas de chacune dans la suite de ce dossier.

Une réalisation positive pourtant, la rénovation de la synagogue de Dambach-la-Ville est bien entamée, et l'extérieur propre fait plaisir à voir !

3) La Journée Européenne de la Culture Juive 2009

Le thème choisi pour la journée 2009 est « Fêtes et Traditions ».

Très difficile à traiter de manière exhaustive, ce thème a permis à nos différents partenaires locaux des choix très éclectiques ou nous retrouvons pèle mèle l'évocation de traditions culinaires ou musicales (ce sont en fait les deux domaines qui font toujours le plein lors des manifestations), mais aussi celle de la coexistence des diverses composantes religieuses dans les villages (traditions d'entraide !).

Pour présenter les lieux et les événements, nous avons choisi cette année de nous promener en Alsace en allant du nord au sud.

Nous avons définitivement annexé le territoire de Belfort où s'était développé un judaïsme rural en tous points comparable à celui des départements alsaciens, et où d'ailleurs les juifs alsaciens ont émigré en masse après la guerre de 1870, ayant opté pour la France, mais ne souhaitant pas perdre les Vosges de vue.

Avant de passer en revue les différentes animations, je voudrais insister brièvement sur les nouveautés et points les plus importants de cette édition, dans l'ordre alphabétique (les détails des animations se retrouveront dans le texte général de présentation):

Bergheim apparaît pour la première fois dans notre programme. Nous en sommes heureux d'autant qu'il s'agit d'un projet de réhabilitation bien réussi. Nous pourrions y redécouvrir cette communauté parmi les plus anciennes.

Fossemaigne sera à l'honneur. Dans ce village, les juifs étaient majoritaires en nombre. Le projet de réutilisation de la synagogue en musée y est très avancé.

Le programme **d'Haguenau** est tout à fait exceptionnel. Notre collaboration avec le festival « Voix et Route Romane » s'y poursuit et un très beau spectacle a été programmé dans la synagogue : « Judith ». Puissent toutes les synagogues trouver de tels emplois !

Le Grand Rabbin de France **Gilles Bernheim** sera présent à **Mulhouse** où il fera une conférence à 16H.

Obernai, années après années détient le maillot jaune de la meilleure participation (mais ils sont très avantagés par l'emplacement de la synagogue sur le trajet parking-centre ville !). Cette année, la communauté nous propose de manger un repas casher traditionnel... dans les locaux du Foyer Saint-Paul. Bel exemple de coopération interreligieuse.

A **Valff**, autre nouveau venu dans notre programme, les juifs ont été nombreux et l'architecte Ringeissen y a édifié en 1854 une petite synagogue toujours visible. C'est à une visite du village que vous invite l'association du jardin du livre.

Pour **Villé**, nous avons dérogé à la règle qui veut que nous n'évoquions pas la shoah. Mais comment ne pas être heureux de voir fêter, même à titre posthume un juste, **Paul Mathéry** ?

Wolfisheim sera de nouveau ouverte, après plusieurs années d'absence. Vous pourrez y voir le résultat d'une action de rénovation exemplaire.

4) Les animations proposées du Nord au Sud (approximativement pour grouper les sites proches) ;

Pour les conditions précises de visite, se référer au tableau récapitulatif



Diemeringen participe à nos animations depuis de très nombreuses années. Sa petite *synagogue* en très bon état est l'œuvre de l'architecte Furst en 1906. A cette époque une centaine de juifs y vivent. Un des grands intérêts de Diemeringen est la présence d'un bâtiment annexe contenant salle de classe et bain rituel. Cet ensemble pourra être visité de 11h à 17h sous la conduite de Bernard Falk.



A **Struth** plus du tiers de la population est juive au 19^{ème} siècle. La *synagogue* y a été bâtie en 1835 puis transformée dans un style néo-gothique vers 1890; Sonia Lemmel la fera visiter de 10h30 à 12h, puis de 14h à 16h



La *synagogue* de **Reichshoffen** (1852 par l'architecte Haas) est l'une des plus anciennes au niveau mondial construite dans le style néo-byzantin et a donc un intérêt exceptionnel. Elle est de plus bien conservée et très homogène. Sa réutilisation comme équipement public par la municipalité est en cour de réflexion depuis plusieurs années mais les progrès sont lents. Pour la JECJ la synagogue de Reichshoffen sera ouverte à la visite à partir de 16h ; A 17h un concert du groupe « Les chapeaux Noirs » (swing Klezmer et gitan) s'y déroulera et vous permettra de jouir de sa très bonne acoustique.



Niederbronn outre sa synagogue malheureusement trop mutilée, abrite au 19 avenue Foch une maison dite « *maison du rabbin* » ou se trouvait dans 4 petites pièces les installations nécessaires au fonctionnement de la communauté : lieu d'abattage pour le petit bétail, bain rituel ; On peut même y voir encore la planche qui servait à préparer les défunts pour leur dernier voyage. La maison du Rabbin sera ouverte de 10 h à 12h



A **Neuwiller les Saverne** , les juifs sont présents depuis des temps immémoriaux et le judaïsme est présent dans tout le village : émouvant cimetière de la lice dans lequel une simple prénom gravé sur le mur d'enceinte rappelle la mémoire du défunt , juifs représentés sur les tapisseries, synagogue....

De 14 à 18h, des **visites du village** conduites par l'association patrimoine au départ de la salle du chapitre vous permettront de découvrir ces témoignages.



A **Bouxwiller**, le **musée Judéo-Alsacien** est installé dans l'ancienne synagogue. A ne manquer sous aucun prétexte !

Bouxwiller, fut la capitale du conté de Hanau-Lichtenberg, très accueillant pour les juifs.

Ouverture de 10 à 12 H et 14 à 18H, demi-tarif pour l'occasion. Une animation par les enfants de l'école de musique de **Pfaffenhoffen** est prévue



La communauté de **Saverne** renaît après la guerre de 30 ans et se dote assez vite d'un **cimetière** dans lequel la plus vieille tombe recensée date de 1660. Une visite y est organisée par l'office de tourisme à 11H

La **synagogue** date quand à elle de 1900 (Architecte Hannig) et est un très bon exemple de synagogue de style « allemand » courant à cette époque. Elle sera visible de 14 à 16H.

Une exposition « **Les fêtes et les coutumes juives en Alsace dans les dessins d'Alphonse Lévy** » sera présentée dans la maison communautaire attenante.

Alphonse Lévy a été dans ses dessins le traducteur inspiré de l'âme du judaïsme rural alsacien (ouvert de 14 à 17H, visite guidée à 16h).



Marmoutier est sans doute l'une des plus anciennes et importantes communautés juives (20 familles en 1689, seul Westhoffen fait mieux, 469 individus vers 1850) ; Est-ce le fait de la présence de l'abbaye, comme l'affirmait le regretté Pierre Katz ? Le « **Musée d'Arts et Traditions populaires**» est installé dans une maison ayant appartenu un temps à une famille juive. On peut voir dans son sous sol un bain rituel et il abrite une remarquable collection juive fort bien mise en valeur.

Une visite guidée des collections juives y est organisée de 14 à 18H.



Pfaffenhoffen abrite la seule *synagogue* d'Alsace qui présente l'aspect extérieur d'une banale maison, comme cela était courant au 18^{ème} siècle. Elle vient d'être rénovée et constitue une annexe du Musée de l'Imagerie Populaire. De nombreux rideaux d'arche sainte et manteaux de Thorah y sont exposés. Elle sera ouverte à la visite de 14 à 17h30 ; Un document sur les fêtes y sera distribué.



La *synagogue* d'**Haguenau** (1821, architecte Léopold) se situe dans une petite rue, en plein centre ville. Il est quasiment impossible d'en photographier la façade... Relativement importante, elle sera cette année à 17h le cadre d'un très beau concert organisé par l'association « Voix et Route romane » avec l'ensemble Dialogos.

Ce concert préfigure peut-être l'avenir de cette synagogue...

Pour tout renseignement pratique, aller sur le site www.voix-romane.com

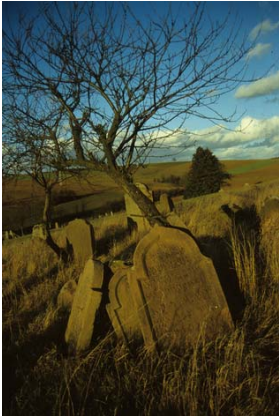
Dans le livre biblique, Judith est une femme juive, forte et pieuse, mais aussi belle et enchanteresse que dangereuse. Afin de libérer son peuple, elle s'infiltré dans le palais de son ennemi assyrien, le puissant Holopherne, le séduit et lui coupe la tête.

Au-delà des actes flamboyants et guerriers qui marquent l'histoire, ce spectacle nous invite à entrer dans l'intimité de consciences écartelées par le doute et les passions contradictoires. Face à l'agitation qui les entoure, dans la solitude de la prière, dans l'ivresse d'une fête, dans l'intimité de l'ennemi, voix intérieures et paroles se croisent en un dialogue sans fin sur une mise en scène épurée. Le récit biblique devient alors une méditation théâtrale et musicale, tissée autour de personnages ayant perdu leurs dimensions exemplaires pour redevenir profondément et tragiquement humains.

Le rôle de Judith sera servi par une artiste spécialiste de la musique médiévale et de son interprétation, la chanteuse Katarina Livljanic. Elle sera accompagnée par l'éclectique musicien Albrecht Maurer et d'un interprète de flûtes médiévales très recherché, Norbert Rodenkirchen.

Parallèlement à l'organisation de ce spectacle, Il sera possible de visiter gratuitement le *musée historique* de la ville d'Haguenau qui abrite une collection juive et ou sera monté le dais nuptial de la synagogue ;

Enfin le *cimetière* datant du moyen age (tombe la plus ancienne 1654) sera ouvert de 14 à 15h30 (visite guidée à 15H).



Le *cimetière* d'**Ettendorf** contient les plus vieilles tombes juives d'Alsace. La plus ancienne date de 1566. Environ 2000 tombes donnent un aperçu complet de l'évolution des styles des pierres tombales en pays protestant, car les tombes des juifs étaient assez similaires aux tombes de leurs voisins. Des visites guidées seront organisées entre 13 et 16H ;



La réinauguration de la *synagogue* d'**Hochfelden** (1841) transformée en musée fut une bien belle fête. Cette synagogue classique présente quelques particularités architecturales intéressantes. En particulier la tribune des femmes y est suspendue, dégagant l'espace des hommes où n'apparaît plus aucun pilier; Un centre communautaire (école, bain rituel) jouxait la synagogue. Le musée sera ouvert de 14 à 18h ; des visites commentées y sont organisées et des tableaux expliquant les fêtes juives y seront présentés.

A 17h, dans la toute proche chapelle *Saint-Wendelin*, **Sylvie Reiff** nous lira ses *poèmes* sur le thème « Les voisins juifs ».



La petite *synagogue* de **Wingersheim** date de 1875 et sa beauté simple reste émouvante. Pourtant de graves menaces planent sur son avenir alors même qu'elle est la dernière de son espèce ! le mot de destruction a été prononcé. Sauvons la. Elle sera visitable de 14 à 18H.



Si à **Strasbourg**, la grande synagogue du Quai Kléber, emblème de la réussite de l'intégration des juifs alsaciens a été détruite par les nazis, le judaïsme reste présent dans toute la ville, vitraux ou sculptures de la cathédrale, noms de rues, bain rituel médiéval, collections des musées. C'est à une découverte de cette présence que vous convient les guides-conférenciers francophones et germanophones de l'office du tourisme sous le titre "*Sur les traces du patrimoine juif à Strasbourg* » avec découverte du bain rituel. La visite éclaire l'histoire de la ville à travers les relations entre les juifs et les chrétiens autrefois. Elle met aussi en lumière des aspects méconnus de l'iconographie de la cathédrale Notre-Dame. Un autre *tour de la ville juive*, de la place de la République au quai Kléber en passant par la rue des Juifs, la rue des Charpentiers (visite du bain rituel) et la rue Sainte-Hélène, est organisé à

10h par l'université populaire de la Krutenau (rendez-vous devant l'Opéra.)

Le *cimetière de Koenigshoffen* a été créé en 1801. Tout au long du 19^{ème} siècle, les juifs les plus illustres

comme les plus pauvres y ont été enterrés côte à côte. Ce cimetière résume l'évolution de la communauté juive au 19^{ème} siècle : Aux tombes souvent sobres, ornées de symboles typiques du judaïsme du début succèdent des tombes décorées dans l'air du temps qui montrent bien l'intégration de la communauté. Une visite guidée du cimetière aura lieu à 10h.

La synagogue de la Paix renouvelle le pari symbolisé en son temps par la synagogue du quai Kléber : Celui d'une foi en l'avenir du judaïsme alsacien. Vous pourrez visiter ce bâtiment à la fois moderne et traditionnel à partir de 17H. Cette année, il sera en habit de mariage.



A **Bischheim**, la maison dite « *la Cour des Boecklin* » a été au début du 19^{ème} siècle la propriété d'une famille juive qui y a construit un remarquable *bain rituel*, en réutilisant un escalier en colimaçon datant du 16^{ème} siècle. Une salle y rappelle la riche histoire juive de Bischheim ; Ce lieu est ouvert à la visite de 10 à 12h et de 14 à 18 h.

C'est en découvrant à pied Bischheim que vous apprendrez à mieux connaître l'histoire juive de cette cité limitrophe de Strasbourg, qui abrite à la veille de la révolution la plus forte communauté juive d'Alsace avec 473 personnes, passant de 1 à 79 familles entre 1689 et 1784. **Deux visites** sont organisées, le samedi soir à 19H 30 et le dimanche à 15h au départ de la Cour des Boecklin.

Enfin un **repas judéo-alsacien végétarien** vous sera proposé dans le toute proche **Schiltigheim** samedi soir à 21H (restaurant « la Fourchette et la Plume »)



La **synagogue de Wolfisheim** date de 1897 et est du plus pur style « allemand » comme pour bien montrer l'ancrage du judaïsme alsacien dans l'espace germanique, au moment où sa francophilie s'estompe, suite à l'affaire Dreyfuss. Elle est au nombre des synagogues très peu touchées par la dernière guerre et a fait tout récemment l'objet d'une restauration exemplaire. Elle sera ouverte au public de 14 à 17H.

A 15H au départ de la synagogue, une promenade en groupe vers le proche **cimetière** est organisée. Le cimetière de Wolfisheim, même s'il ne date que de 1894 abrite en effet des tombes très finement sculptées.



Rosheim est pour beaucoup d'alsaciens la ville du moyen âge, avec sa maison romane, son église Saint-Pierre et Paul. Mais c'est aussi la ville de Josselmann dont l'action se situe à la charnière vers la modernité. Carole Wenner, historienne, nous y parlera sur le thème « Chapeau ou Rouelle? La représentation des juifs dans l'iconographie du moyen âge » dans les **salons de l'hôtel de ville** à 10H 30

Alphonse Troestler, en amoureux de sa ville, nous fera découvrir les multiples témoignages de son passé juif qui y subsistent. Départ de la **visite** à 17h devant l'hôtel de ville.



La communauté juive d'**Obernai** a certes connu une histoire faite de hauts et de bas, mais globalement, la présence juive y a été assez constante. En *visitant la ville* avec Viviane Beller, vous pourrez découvrir les restes de deux synagogues anciennes, et bien sûr visiter la l'élégante synagogue actuelle (Brion, 1876). Départ de l'office de tourisme à 15h30.

La *synagogue* actuelle sera ouverte de 10h30 à 12 h et de 14h30 à 17h. Des bénévoles vous y accueilleront.

Un *repas traditionnel judéo-alsacien* sera servi au Foyer Saint Paul. Il sera possible d'y goûter la cuisine des fêtes juives (cashé sous surveillance). Réservation obligatoire à l'office de Tourisme d'Obernai (03 88 95 64 13)



A **Valff**, le « *jardin du livre* » se propose de faire revivre les grands épisodes des religions du Livre à travers un cheminement passant par la symbolique des végétaux. A l'occasion de la JECJ, ses bénévoles vous proposent de découvrir avec eux les témoins de la très ancienne histoire juive de Valff (10 juifs en 1689, 94 en 1784). Vous pourrez en particulier voir la synagogue de Ringeisen (1854) transformée en hangar agricole, mais qui conserve son superbe toit de tuiles vernissées. Départ à 16h du jardin.



Parfois surnommée « la Belle au Bois Dormant » la *synagogue* de **Benfeld** est sans doute l'une des plus sinon la plus remarquable d'Alsace. Totalemént épargnée par la dernière guerre, son riche intérieur est décoré de peintures néo byzantines. Plus surprenant, lors de la transformation par Beyer en 1876, les tribunes pour les femmes ont été supprimées, cas unique en Alsace. Elle abrite un orgue en état de marche. Malheureusement, et malgré le fait qu'elle soit inscrite à l'inventaire des MH, les plans de réutilisation étudiés débouchent dans le vide. Pour mieux apprécier sa remarquable acoustique, vous pourrez y écouter à 14h un concert de musique juive joué par le duo Michèle Barthelmebs (soprano) et Thierry Walter (piano). En prélude à ce concert, Claude Strauss, président de la communauté, présentera la synagogue (classée) et évoquera les traditions alimentaires juives.



Chassés de **Sélestat** à la fin du moyen âge, les juifs ne s'y réinstalleront qu'après la révolution. La communauté se développe alors rapidement et atteint 250 membres vers 1890 époque à laquelle Stamm construit une *synagogue* en forme de croix grecque, ou l'alternance des couleurs rouge et blanche anime les murs ; elle sera ouverte à la visite, ainsi que le bain rituel qui se trouve dans son sous-sol de 10 à 12h et de 14 à 16H. A 16H, René Jasner, ancien premier ministre officiant de la synagogue de la Paix à Strasbourg et Yaacov Weil, ministre officiant de la synagogue de

Sélestat y donneront un *résumé d'airs liturgiques*.

Etrangement, si les juifs vivants étaient interdits de résidence à Sélestat, les morts ne l'étaient pas et dès le début du 17^{ème} siècle, un *cimetière* est établi au lieu-dit Judenbrunnen, sur le Paradiesweg... Tout un programme.

Nous y trouvons des tombes baroques, mais aussi des épitaphes émouvantes, des symboles étonnants ou plus courants : sablier ailé, mains de toutes formes, nécessaire de circoncision... Des visites guidées du cimetière se dérouleront de 10 à 12H

Enfin le **15 septembre à 20h** par Mme le Professeur **Janine Elkouby**, présidente des Amitiés Judéo-chrétiennes donnera une *conférence* sur le thème "*Autour des fêtes*"



Sois béni, **Paul Mathéry**, natif du Val de Villé, juste parmi les nations, toi qui a sauvé 46 enfants juifs en 1944 à Avon, avant d'être dénoncé puis assassiné à Mathausen. C'est sur la petite synagogue de **Villé** que sera **dévoilée une plaque** rappelant ton destin, dimanche à 14h.

Louis Malle a porté au cinéma cet acte de courage dans son *film*

"Au revoir les enfants". Ce film sera projeté samedi soir à 20H à la MJC « Le Vivarium ». Sa fille Madame Natta Mathéry viendra témoigner.

La communauté de Villé ne dépassa guère 60 membres à son apogée, vers 1900. La *synagogue* est à la taille de cette communauté, sobre et très bien entretenue. Des visites guidées sont organisées dimanche à 15 h et 16h30 ; une exposition consacrée aux fêtes et traditions y sera présentée.



A **Bergheim**, la *synagogue* (Hartmann, 1863) occupe l'emplacement de la synagogue médiévale. Cette très vieille communauté (la plus importante de Haute-Alsace au 17^{ème} siècle, 67 familles à la veille de la révolution) comptera près de 450 juifs vers 1850. En 1992 pourtant la synagogue est désacralisée et devient espace culturel. Le rez-de-chaussée est vidé de son mobilier cultuel, présenté au musée Bartholdy de Colmar ; Aujourd'hui il abrite une mosaïque romaine trouvée à Bergheim. La tribune des femmes est conservée en l'état et son agencement est très surprenant (bancs tournant le dos à l'arche sainte, rambarde en fer forgé, petits pupitres à abattants pour lire).

De 14 à 17h la *synagogue* sera ouverte à la visite, avec des commentaires de Germaine Braun et Béatrice Morfoisse.

A 17h, Germaine Braun donnera une *conférence* sur le thème « Présence juive à Bergheim »

A 18h, la traditionnelle *visite de la ville* menée par Béatrice Morfoisse fera une large part aux derniers témoignages de la présence juive.



Le *cimetière* de **Mackenheim** est situé sur les bords du Rhin, en zone inondable, insalubre à l'époque de sa création (16^{ème} siècle ?). Il desservait des communautés de part et d'autre du Rhin, dont Breisach, Markolsheim ou Ettenheim. La présence de juifs à Mackenheim même est attestée dès 1649. Les tombes anciennes sont des petits chefs d'œuvre baroques, à mettre en relation avec l'art profane et catholique de l'époque baroque. Pourquoi par exemple figurer des oiseaux sur une tombe juive ?

Gunther Boll conduira une visite du cimetière à 11h



La *synagogue* de **Colmar** est l'un des derniers exemples des grandes synagogues du 19^{ème} siècle. A sa construction, en 1843, la communauté compte déjà plus de 800 membres, alors qu'aucun juif ne pouvait résider à Colmar avant la révolution. Elle témoigne du désir d'intégration de ses bâtisseurs : Chaire à prêcher, emplacement bien visible, inscription à caractère universel en façade...

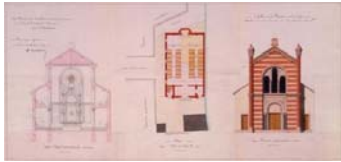
La synagogue sera ouverte au public de 14 à 18h ; Une *exposition sur le thème des fêtes juives* y sera présentée.

A 16h la chorale de la communauté donnera un *concert de musique liturgique*.

Le *musée Bartholdy* abrite la salle Jean-Claude Katz consacrée au judaïsme : A l'occasion de la JECJ, un accueil commenté est prévu et une *exposition de Mappoth* sera présentée.



Communauté haut-rhinoise la plus importante à la veille de la révolution du fait de sa proximité de Colmar et siège du consistoire du Haut-Rhin jusqu'en 1824, **Wintzenheim** verra son effectif atteindre 800 membres vers 1850, alors même que Colmar est déjà importante. La datation de la *synagogue* est assez difficile. Son aspect actuel date 1870 et est l'œuvre de Constant Felder. On remarquera la présence d'une abside, et de colonnes de fontes pour soutenir la tribune arrière. Elle sera ouverte de 14 à 18h (présence de bénévoles pour commentaires)



Guebwiller fait partie des villes qui accueillent des juifs dès le 17^{ème} siècle. Conçue par Hartmann en 1869 et inaugurée en 1872, la *synagogue* préfigure les synagogues de style allemand. Elle sera ouverte à la visite de 10 à 12h (commentaires).



Voilà ce qu'il restait de la *synagogue* de **Thann** en 1915. Rebâtie de 1922 à 1924, elle a fière allure avec ses coupes, qui menacent aujourd'hui ruine. Son inauguration fût l'occasion d'une grande fête patriotique. Une réflexion est en cours pour sa réutilisation. Elle sera ouverte au public de 9h30 à 14h ; Une exposition sur les fêtes y sera présentée.

A 11 h : **Conférence par Nicolas Grassler**: "Une année juive dans la campagne alsacienne"
 Cette conférence se terminera par un *apéritif convivial (casher)*



Les derniers juifs de la première communauté de **Mulhouse** doivent s'exiler au tout début du 16^{ème} siècle. Il faudra attendre la révolution et le rattachement de Mulhouse à la France pour que des juifs reviennent à Mulhouse. Le développement de la communauté est rapide (1200 juifs en 1850, 2500 en 1900). Dès 1849, la communauté se dote d'une synagogue très monumentale, et pourtant relativement cachée. Outre la façade, on admirera l'immense arche sainte, qui a survécu à la guerre. La synagogue vient d'être rénovée.

Dès 14h 30 la *synagogue* sera ouverte et des bénévoles aideront les visiteurs à mieux en comprendre le sens.
 A 16h, le **Grand Rabbin de France Gilles Bernheim** parlera du **judaïsme**



Saint-Louis fait partie des villes sans juifs à la révolution. Etrangement la communauté se développe après la première guerre mondiale, surtout grâce à l'apport de juifs de l'est et de juifs allemands ayant fui le nazisme ; Elle atteint 236 membres en 1936.

La *synagogue* dessinée bâtie par Louvat date de 1907 et reprend le plan de celle de Soultz-sous-Forêts.

Elle sera ouverte de 10 à 12 h

Le **Dimanche 18 octobre à 15h**, une série de projections sur *l'histoire du judaïsme alsacien* est prévue. Ces projections seront suivies de discussions avec des historiens locaux.



Etrange tombe, dans le *cimetière* de **Héguenheim**. L'importance de la communauté de Héguenheim est liée à sa proximité de Bâle, les juifs n'ayant eu que très tard droit de cité en Suisse (14 familles en 1689, mais 785 personnes vers 1850). Le cimetière est créé en 1673 et comprend 2820 stèles, de styles très variés. La division du cimetière en fonction des catégories des défunts est très marquée : zone des enfants, des femmes mortes en couche, des cohanims, des rabbins, des notables... C'est à Héguenheim que fut trouvée la dernière stèle en bois, pratique qui a dû être importante.

Une visite guidée est organisée à 10h30



Fosse-magne est sans doute le seul village où l'on trouve une synagogue et pas d'église ! C'est dire l'importance de la population juive dans ce village tout proche de Belfort. La *synagogue* actuelle date de 1850 et a remplacé un bâtiment beaucoup plus simple. Elle a été acquise par la mairie dans le but d'en faire un musée.

Trois événements marqueront la journée du 6 septembre :

A 10h : Présentation de *l'exposition "Sur les pas du judaïsme rural de Fosse-magne"* réalisée à partir de documents d'archive. Xavier Laurent et Jean-Christophe Tamborini des Archives départementales du Territoire de Belfort, évoqueront de la présence juive dans le Sundgau.

A 10h30 : *Visite guidée* du village

A 11h Conférence *"les juifs du Sundgau de la Révolution à la seconde guerre mondiale"*, par Béatrice Philippe, Professeur des universités émérite. Entre enfermement, assimilation, tradition, et attachement à "leur double demeure", les juifs des petits villages ont su avec bon sens et bonhomie s'intégrer sans renier.



A l'époque moderne, **Belfort** n'ouvre ses portes aux juifs qu'après la révolution. La synagogue actuelle de style plus ou moins orientalisant fut construite en 1857, par l'architecte Poizat Aîné alors que la communauté atteignait 500 membres. Elle est très bien conservée. La communauté grandira encore par l'apport des juifs fuyant l'Alsace en 1870, (dont une partie de la famille du capitaine Dreyfuss), puis se succéderont les arrivées des juifs de l'Est avant-guerre et du Maghreb après 1960; Pas moins de 4 juifs ont été maires de Belfort, ce qui montre la belle intégration des juifs dans la cité. La *synagogue* sera ouverte Dimanche après-midi.

A 15 H **Frans Lemaire**, auteur de "Le destin juif et la musique" présentera une conférence sur le thème : *La musique comme témoin de l'histoire du judaïsme en Europe; Aspects connus et moins connus de la musique juive.*

L'illustration musicale a été conçue et réalisée par **Michel Cazeaux**, professeur de musique et compositeur.

A 18H **Concert de clôture.**

A partir du **5 novembre**, et jusqu'au **31 janvier**, le *Musée de la Citadelle* abritera l'exposition :

150 ans d'art juif à travers les facettes de la vie juive.

A cette occasion des conférences et visites guidées seront organisées par la Maison du Tourisme (sur réservation, avec participation aux frais)

5) Programme de la JECJ 2009

au 5/7/2009

ville	lieu	Adresse	date	horaire	animation
Belfort	Centre communautaire Israélite	6 rue de l'As de Carreau	06/09/09	15 h	Conférence : <i>La musique comme témoin de l'histoire du judaïsme en Europe; Aspects connus et moins connus de la musique juive.</i> par Frans Lemaire, auteur de " <i>Le destin juif et la musique</i> ". Illustration musicale conçue et réalisée par Michel Cazeaux, professeur de musique, compositeur. Entrée: 5 €
				18h	Concert de clôture. Entrée 12€ (billet groupé conférence et concert: 15€-Renseignements et réservations au 03 84 55 90 90.)
	Musée d'histoire de Belfort	Musée de la Citadelle	Du 5 nov 2009 au 31 janvier 2010	horaire du musée	Exposition : 150 ans d'art juif à travers les facettes de la vie juive. A cette occasion des conférences et visites guidées seront organisées par la Maison du Tourisme (sur réservation, avec participation aux frais)
Benfeld	Synagogue	Rue de la Dime	06/09/09	14h	Musique Juive par le duo Michèle Barthelmebs (soprano) et Thierry Walter (piano). En prélude à ce concert, Claude Strauss, président de la communauté, présentera la synagogue (classée) et évoquera les traditions alimentaires juives.
Bergheim	Ancienne synagogue	Rue des Juifs	06/09/09	de 14 à 17h	visite de la synagogue commentée par Germaine Braun et Béatrice Morfoisse. La synagogue de Bergheim occupe le même emplacement depuis le moyen âge. Sa réutilisation en temps que local culturel est exemplaire.
			06/09/09	17h	"Présence juive à Bergheim", conférence par Germaine Braun
			06/09/09	18 h	Visite de la ville en insistant sur la présence juive par Béatrice Morfoisse.
Bischheim	Miqweh de la cour des Boecklin	17 rue Nationale	05/09/09	19h30	parcours "Découverte apéritive du patrimoine juif de Bischheim" par JF Kovar
			06/09/09	de 10 à 12 h et de 14 à 18h	ouverture et visite commentée du Mikweh et de la collection juive
	Au départ du Miqweh de la cour des Boecklin	17 rue Nationale	06/09/09	15h	visite guidée par J F Kovar dans le cadre de l'université populaire de la Krutenau: Aux portes de Strasbourg, Bischheim a hébergé une communauté juive dont subsistent le cimetière fondé au 18 ^e siècle et le bain rituel de la Cour des Boecklin abritant une collection d'objets rituels et liturgiques). Participation aux frais: 5€; inscription au 06 16 60 12 96

Bouxwiller	Musée Judéo alsacien				Ouverture de 10 à 12 H et 14 à 18H, demi-tarif pour l'occasion. Une animation par les enfants de l'école de musique de Pfaffenhoffen est prévue
Colmar	synagogue	3 rue de la Cigogne	06/09/09	de 14 à 18h	accueil du public; Exposition sur le thème des fêtes juives
			06/09/09	16h	Concert par la chorale de la communauté
			06/09/09	15h et 17h	visite guidée
	Musée Bartholdy	30 rue de Marchands	06/09/09	de 14 à 18h	Salle Jean-Claude Katz consacrée au judaïsme: Exposition de Mappoths et accueil commenté.
Diemeringen	Synagogue/ Ecole/ Mikweh	Rue du Vin	06/09/09	de 11 à 17 h	visite commentée par Bernard Falk (possibilité de visite du cimetière à titre individuel)
Ettendorf	Cimetière Israélite		06/09/09	de 13 à 16h	visite guidée avec remise d'un document
Fossemaigne	Salle des Arches	Place du Moulin	06/09/09	10h	Présentation de l'exposition "Sur les pas du judaïsme rural de Fossemaigne" réalisée à partir de documents d'archive. Xavier Laurent et Jean-Christophe Tamborini des Archives départementales du Territoire de Belfort, évoqueront de la présence juive dans le Sundgau
			06/09/09	10h30	A la découverte de la synagogue et du village de Fossemaigne, visite guidée par l'Office du Tourisme de Belfort.
			06/09/09	11h30	Conférence "les juifs du Sundgau de la Révolution à la seconde guerre mondiale", par Béatrice Philippe, Professeur des universités émérite. Entre enfermement, assimilation, tradition, et attachement à "leur double demeure", les juifs des petits villages ont su avec bon sens et bonhomie s'intégrer sans rien renier. Participation aux frais visite + conférence: 5 €
Guebwiller	synagogue	rue de l'Ancien Hopital	06/09/09	de 10h à 12h	accueil du public avec commentaires
Haguenau	synagogue	3 rue de Grand-Rabbin Joseph Bloch	06/09/09	17h	Concert exceptionnel du Festival "Voix et Routes Romanes": "Judith" spectacle musical, élaboré et chanté par Katarina Livljanic, avec la participation de Norbert Rodenkirchen (flûte) et Albrecht Maurer, (vièle à l'Archet) - entrée: 10 €, (tarif réduit: 8 €, jeune: 5,5 €)
	Musée historique	9, rue du Maréchal Foch	06/09/09		Ce musée abrite une importante collection juive. A l'occasion de la JECJ, le dais nuptial ancien de la synagogue de Haguenau y sera présenté et son accès sera gratuit..
	Cimetière Israélite	18 rue de l'Ivraie	06/09/09	14-15h30	ouverture; Visite guidée à 15 h (3000 stèles depuis 1654)
Hegenheim	Cimetière Israélite	rue de Hagenthal	06/09/09	10h30	visite guidée (2820 stèles, depuis 1673)
Hochfelden	Musée du pays de la Zorn	12 rue du général Koenig	06/09/09	de 11 à 18h	Visite guidée du musée qui est une ancienne synagogue. Des panneaux décrivant les fêtes juives seront installés pour l'occasion(entrée 3 € comprenant visite guidée et spectacle)
	Chapelle Saint-Wendelin	Rue des Quatre-Vents	06/09/09	17h	Lecture de poèmes par Sylvie Reiff (Ringendorf) "les voisins juifs"
Ingwiller	Synagogue	cour du Château	06/09/09	15h30	Concert de musique ancienne juive par le quatuor Hebraica (entrée 12€, tarif réduit 8€)

Marmoutier	Musée d'Art et Traditions populaires	6 rue du général Leclerc	06/09/09	de 10 à 12h et de 14 à 18h	Visite guidée des collections juives du musée
Mulhouse	Synagogue	Rue des Rabbins	06/09/09	à partir de 14h30	accueil du public avec commentaires ; Des panneaux sur le thème "Coutumes et Traditions Juives" seront présentés.
			06/09/09	16h	Conférence exceptionnelle du Grand-Rabbin de France Gilles Bernheim qui parlera du Judaïsme;
Neuwiller-lès-Saverne	départ: salle du Chapitre	cour du Chapitre	06/09/09	de 14h à 18h	Vsité de la ville "La mémoire juive de Neuwiller" par les membres de l'association Patrimoine
Niederbronn	maison du Rabbin	19 Avenue Foch	06/09/09	10-12h	accueil du public avec commentaires
Obernai	départ: Office de Tourisme,	place du Beffroi	06/09/09	15h30	visite guidée de la ville par Viviane Beller, (guide interprète régionale) "Sur les traces du Judaïsme à Obernai"
	synagogue	rue de Sélestat	06/09/09	de 10h30 à 12h et de 14h30 à 17h	accueil du public avec commentaire
	Salle du Foyer Saint Paul	Rempart Freppel	06/09/09	de 12h à 14h	repas "Mets et Fêtes": Goutez la cuisine des fêtes juives (cashers sous surveillance). Réservation obligatoire à l'office de Tourisme d'Obernai (03 88 95 64 13)
Pfaffenhoffen	Ancienne Synagogue de Pfaffenhoffen	passage du Schneeberg, à proximité du Musée de l'Image Populaire	06/09/09	de 14h30 à 17h30	Accueil du public; remise d'une documentation sur les fêtes et traditions
Reichshoffen	Synagogue	rue de la Synagogue	06/09/09	à partir de 16h	accueil du public avec commentaires;
			06/09/09	17 h	Concert par le groupe "Les Chapeaux Noirs" (swing Klezmer et Gitan). Entrée libre, plateau.
Rosheim	Salons de l'Hôtel de Ville	place de la République	06/09/09	10 h30	Conférence de Carole Wenner, sur le thème: "Chapeau ou Rouelle? La représentation des juifs dans l'iconographie du moyen âge"
	rassemblement devant l'Hôtel de Ville	place de la République	06/09/09	17h	"A la découverte du patrimoine juif de Rosheim". Visite guidée par M Alphonse Troestler
Saint-Louis	synagogue	Rue du Temple	6 sept 2009	de 10 à 12h	accueil du public avec commentaires
			18/10/09	15 h	présentation de documentaires sur l'histoire du judaïsme alsacien, suivie d'une discussion
Saverne	Synagogue	5 rue du 19 novembre	06/09/09	14 h à 16h	Visite commentée
	Maison Communautaire	5 rue du 19 novembre	06/09/09	14h à 17h	Exposition "Les fêtes et les coutumes juives en Alsace dans les dessins d'Alphonse Lévy". A 16h, visite guidée de l'exposition par Alain Kahn.
	cimetière	rue du Haut-Barr	06/09/09	11h	visite guidée par les guides de l'office de tourisme (plus de mille tombes, depuis au moins 1760)
Schiltigheim	restaurant "la fourchette et la plume"	8 rue Principale	05/09/09	21h	repas judéo-végétarien avec présentation des cuisines juives et des règles alimentaires par J F Kovar. Prix 25€, réservation au 03 88 83 39 32
Sélestat	Synagogue	5 rue Sainte-Barbe	06/09/09	de 10 à 12h et de 14 à 16h	visite synagogue et mikweh
		5 rue Sainte-Barbe	06/09/09	16h	Concert de musique synagogale par le duo Yaacov Weil et René Jasner

	Cimetière	Paradisweg	06/09/09	de 10 à 12h	visite guidée
	oratoire	5 rue Sainte-Barbe	15/09/09	20h	conférence "Autour des fêtes" par Mme Janine Elkouby, présidente des Amitiés Judéo-Chrétiennes
Strasbourg	Synagogue de la paix	Avenue de la Paix	06/09/09	de 17 à 18h30	Visite commentée avec explications sur les coutumes de mariage
	Cimetière de Koenigshoffen	29, rue de la Tour	06/09/09	10h	visite guidée (cimetière classé ouvert en 1801, 4000 stèles),
Strasbourg	Office de Tourisme	17, Place de la Cathédrale	06/09/09	14 h30	"Sur les traces du patrimoine juif à Strasbourg": Visite guidée (1h30) par des guides-conférenciers francophones et germanophones et de l'Office du Tourisme avec découverte du Mikweh médiéval La visite éclaire l'histoire de la ville à travers les relations entre les juifs et les chrétiens autrefois. Elle met aussi en lumière des aspects méconnus de l'iconographie de la cathédrale Notre-Dame. (tarif réduit 3,4€).
Strasbourg	Rendez-vous devant l'Opéra	Place Broglie	06/09/09	10h	De la place de la République au quai Kléber en passant par la rue des Juifs, la rue des Charpentiers (visite du bain rituel) et de la rue Sainte-Hélène. Ce parcours permettra d'évoquer les principaux sites historiques de la présence juive au cœur de la capitale alsacienne. Visite organisée par l'Université populaire de la Krutenau. Tarif 5€.
Struth	Synagogue	rue principale	06/09/09	de 10h30 à 12h et de 14 à 16h	visite commentée
Thann	Synagogue	Rue de l'Etang	06/09/09	de 9h30 à 14h	Accueil du public avec commentaire; Une exposition sur le thème des fêtes sera présentée.
			06/09/09	11h	Conférence par Nicolas Grassler: "Une année juive dans la campagne alsacienne"
			06/09/09	12h	Apéritif convivial (cashier)
Valff	Rendez au "Jardin du Livre"	à côté de l'église Saint-Blaise	06/09/09	16h	Dans ce village qui a abrité des juifs depuis très longtemps, (10 familles en 1689), nous évoquerons les rapprochements entre les traditions des peuples du livre avant de visiter le village, y compris la synagogue.
Villé	MJC Le Vivarium	Route de Basseberg	05/09/09	20h	Cinéma: "Au revoir les enfants" de Louis Malle qui relate l'histoire vraie du "juste parmi les nations" Paul Mathéry, natif du Val de Villé, qui a sauvé 46 enfants juifs en 1944 à Avon, avant d'être dénoncé puis assassiné à Mathausen. Sa fille Madame Natta Mathéry viendra témoigner.
	Synagogue	place de la Liberté	06/09/09	14H	Pose d'une plaque commémorative en l'honneur de Paul Mathéry
			06/09/09	15h et 16h30	visite guidée et présentation de l'exposition consacrée aux fêtes et traditions
Wingersheim	Synagogue	rue de la Victoire	06/09/09	de 14 à 18h	ouverture et accueil
Wintzenheim	Synagogue	rue de la Synagogue	06/09/09	de 14 à 18h	Accueil du public avec commentaire
Wolfisheim	Synagogue	rue du Milieu	06/09/09	de 14 à 17h	Visite commentée de la synagogue, très peu touchée lors de la dernière guerre et récemment rénovée
	cimetière	rue des Jardins	06/09/09	15h	Visite commentée (rendez-vous à la synagogue; A 15h, départ en groupe pour visiter le cimetière.) Cimetière datant de 1894, dont les stèles présentent une ornementation recherchée.

Annexe 1 : Présentation générale de la JECJ

La Journée de la Culture Juive est organisée chaque année le 1^{er} dimanche de Septembre, en Alsace depuis 1996 et en Europe depuis 2000.

Au départ elle se nommait « portes ouvertes sur le patrimoine juif alsacien ». Au départ elle se nommait « portes ouvertes sur le patrimoine juif alsacien ». C'est dire qu'il s'agissait d'abord de faire connaître le riche patrimoine juif en Alsace.

Les organisateurs de cette première journée organisée en juin 1996 étaient :

Le Bnai Brith René Hirschler

L'Agence de Développement Touristique du Bas-Rhin.

Cette opération ayant été un franc succès, il a alors été décidé de la pérenniser, en l'étendant, tout d'abord au Haut-Rhin, puis au pays de Bade où nous collaborons avec la « Landeszentrale für Politische Bildung ». Par la suite, à partir de 2000, l'opération a été progressivement étendue à toute l'Europe et aujourd'hui 30 pays collaborent à ce programme.

Parallèlement à cette extension territoriale, l'opération a, très partiellement, changé de nature : Il est en effet apparu que les visiteurs ne cherchaient majoritairement pas à voir un patrimoine nu, mais bien à entrer en contact, à faire connaissance avec le judaïsme, et donc nous avons été amené à mettre l'accent sur la culture juive autant que sur le patrimoine, immobilier ou mobilier. Cette nouvelle orientation permet également de parler du judaïsme la même ou ce patrimoine n'existe pas, ou peu, souvent à la suite de destructions.

Enfin la journée définitivement fixée au premier dimanche de septembre, pour éviter tout risque de chevauchement avec une fête juive, puis progressivement étendue dans certaines localisations (Angleterre, Paris, Lorraine) à une période allant jusque fin Octobre.

En Alsace l'opération reste coordonnée par les Bnai Brith mais est soutenue par la Région Alsace, les Conseils Généraux et les Consistoires des deux départements

Au niveau français une association « JEPCJ France » s'est créée pour coordonner l'organisation de la JECJ. Elle regroupe des organisations juives, mais aussi des mairies qui sont souvent très impliquées dans ce projet.

Au niveau européen, l'opération est chapeautée par l'AEPJ (Association Européenne pour la promotion et la protection du Patrimoine et de la culture Juive) qui regroupe

- Le Bnai Brith Europe
- « Red de Juderias de España »
- Le Conseil Européen des Communautés Juives

L'AEPJ est d'ailleurs engagée dans un autre projet majeur : La création d'un itinéraire du Patrimoine Juif, pour lequel elle a reçu le label de « Grand Itinéraire Européen » attribué par le Conseil de l'Europe

Pour en savoir plus sur l'AEPJ et prendre connaissance de tous les programmes européens, se rendre sur le site :

<http://www.jewishheritage.org/jh/index.php?lang=2>

(attention, par défaut la langue est l'anglais, mais il suffit de remplacer le 1 par 2 en fin d'adresse : lang=2)

Pour en savoir plus sur le Bnai Brith , se rendre sur le site du Bnai Brith Europe

<http://www.bnaibrithurope.org/>

Annexe 2 : Treize ans bien occupés en Alsace

Il y a treize ans la première journée « porte ouverte sur le patrimoine juif » avait permis l'ouverture d'une quinzaine de sites bas-rhinois. Malgré la pluie, des milliers de visiteurs s'étaient déplacé. D'ailleurs quelques précurseurs comme à Struth (Sonia Lemmel) ou Benfeld (Marie-Anne Lévy) avaient depuis longtemps pris l'habitude d'ouvrir leur synagogue pour les journées du patrimoine national.

D'années en années, ce succès s'est confirmé. L'ambition aidant, le Bnai Brith Hirschler s'est lancé dans de grandes opérations, telles que deux expositions « le Judaïsme Alsacien, Histoire, Patrimoine Traditions » et « Les Juifs et le Judaïsme dans l'Art Médiéval en Alsace », en collaboration avec la Société d'Histoire des Juifs d'Alsace et de Lorraine, expositions très visitées.

Le soutien des collectivités territoriales : départementales et régionales ne nous a jamais fait défaut.

Deux ouvrages ont été publiés l'un reprenant le thème de l'exposition « le Judaïsme Alsacien, Histoire, Patrimoine Traditions » et l'autre consacré à « la Cuisine Juive »

Mais surtout un travail de fond a été accompli, tel que la préparation de fiches techniques sur la plupart des sites. Une offre touristique de qualité a été élaborée, qui n'aurait sans doute pas vu le jour sans l'opération de 1996.

L'ouverture en 1998 du remarquable Musée Judéo-Alsacien de Bouxwiller a d'ailleurs été l'autre et sans doute le plus important facteur qui a contribué à du patrimoine juif alsacien.

A la même époque, Michel Rothé a créé le « Site Internet du Judaïsme Alsacien et Lorrain », devenu une véritable encyclopédie du judaïsme alsacien.

<http://judaïsme.sdv.fr>

La mise en avant du patrimoine juif a permis son sauvetage, là où il n'avait pas été définitivement détruit et aujourd'hui même si tout n'est pas finalisé, des projets de restauration sont en cours ou se dessinent. Aujourd'hui la question n'est plus « Faut-il détruire la synagogue » mais « Comment la mettre en valeur de manière optimale ».

La connaissance de l'autre est sans doute le rempart le plus efficace contre la survivance de préjugés racistes et la propagation de la haine de l'autre. C'est une autre raison à notre attachement à la JECJ

Annexe 3 : Conclusions de la journée 2008

Le cap des 6300 visiteurs a été franchi, ce qui est un très bon chiffre et peut-être le record pour les années sans exposition spécifique.

Quelques conclusions

Nous pouvons nous réjouir de l'affluence, mais aussi de la présence de nombreuses personnalités venues nous soutenir : le député ancien ministre François Loos, le président du conseil régional M Zeller, présent tout au long de la journée, M Richert, sénateur, ancien président du conseil général du Bas-Rhin, le député maire de Niederbronn, M Reiss, d'innombrables maires, présidents de com com etc.

Autre motif de satisfaction : Dans de nombreuses localités, la journée a permis de renforcer le contact entre les responsables des sites et les autorités locales et de faire avancer les projets de réutilisation.

Nous avons eu une très bonne couverture médias (DNA, l'Alsace, Alsatic Télé, France bleue Alsace) et incontestablement cette couverture a joué un rôle dans le succès. Mais des progrès restent possibles.

Il y a une très grande disparité dans les fréquentations, les cas extrêmes paraissant être le succès de tous les concerts de fin d'après-midi et l'échec flagrant de la plupart des conférences programmées en milieu de journée (sauf Rosheim et Belfort, mais le battage avait été énorme).

Les visites découvertes continuent par contre, années après années, à attirer du monde, même sans animation spécifique. Il y a une soif de connaissance de la part du public!

Il faudra sans doute à l'avenir tenir compte de ces remarques et ouvrir d'autres sites. Cependant le succès dépend très largement de la publicité faite à l'échelon local, édition locale des journaux, télé locale, panneaux lumineux de la ville, affiches... J'ai été impressionné par le battage médiatique fait dans certaines localités. D'ailleurs le public est souvent un public de proximité : Comment expliquer autrement les succès de Saverne, Ingwiller, Pfaffenhoffen, Haguenau et Reichshoffen, toutes villes proches et qui ont fait le plein (et même le débordement).

Les meilleurs chiffres ont souvent été obtenus dans les villes en fête, Obernai par exemple, où un large public vient car il en a l'opportunité. Il me paraît donc important de garder cette idée en tête et d'ouvrir les sites même en dehors de la JECJ, pour les grands événements locaux.

La participation du festival « Voix et Route Romane » à notre journée a incontestablement apporté un plus à notre opération. Cette collaboration se poursuivra.

Enfin, la journée nous a donné l'occasion d'inviter de nombreuses personnalités travaillant à l'échelon européen. (Graham Weinberg, président du Bnai Brith européen, François Moïse de la JECJ Europe, Michel Thomas-Penette, directeur de l'institut Européen des Itinéraires Culturels...), ce qui permet de faire progresser notre projet à l'échelle européenne.